



Generalitat de Catalunya
Departament de Cultura i Mitjans de Comunicació
Direcció General del Patrimoni Cultural
Àrea de Coneixement i Recerca
Centre d'Informació i Documentació del Patrimoni Cultural

Memòria dels treballs del seguiment arqueològic de les obres de readequació dels locals de l'arxiu al Palau de la Generalitat.

Maria Sardà i Vilardaga

Aquests textos poden ser copiats, distribuïts i comunicar-los públicament sempre que es citi l'autor i el Centre d'Informació i Documentació del Patrimoni Cultural, no s'utilitzi per a fins comercials i no es faci obra derivada.

INTRODUCCIÓ

El Servei Tècnic d'Arquitectura del Departament de la Presidència ha endegat els treballs de readequació dels locals de l'arxiu del Palau de la Generalitat.

Les obres afecten a tres sales (A, B i C en el plànol) situades a la planta baixa de l'edifici. La més gran de totes, la C, serà la condicionada com a dipòsit de documents, mentre que les altres dues s'adequaran per a les funcions pròpies de les oficines de control de l'arxiu.

El que es pretén és aprofitar al màxim l'espai disponible, tot respectant l'estructura original dels locals, i condicionar-lo amb les instal·lacions adequades per al seu fi.

Els treballs efectuats fins a la data són els de la fase d'enderrocs. S'han repicat les parets i les voltes per tal de desprendre el revestiment que els cobria. S'ha aixecat el paviment -parquet en les sales A i B, i mosaic hidràulic en la C- i la seva base de preparació. Finalment, s'ha procedit a un rebaix del subsòl en totes elles. En A i en B es mantindrà el nou paviment a la mateixa cota que tenia, però com que la nova solera ha de tenir un gruix d'uns 35 cm., s'ha fet necessària aquesta intervenció de rebaix. En la sala C, el rebaix és precís tant pel gruix de la nova solera com per la necessitat de deixar el nou paviment a una cota més baixa que l'anterior, per tal de disposar de més alçada per a l'arxiu.

L'empresa que ha dut a terme aquesta fase d'enderrocs és TEYCO, S.L.

ANTECEDENTS HISTÒRICS

De la lectura de la nombrosa documentació que ens resta de les actuacions i disposicions de l'antiga "Deputació del General de Catalunya", es pot extreure alguna informació sobre les edificacions que s'aixecaren en aquesta zona de la Barcelona medieval, de les que en la present actuació n'hem localitzat algunes restes.

A partir de l'any 1428, la Diputació va començar la política de comprar les cases que l'indaven amb l'edifici original per totes les seves bandes, per tal de poder dur a terme la seva ampliació. Concretament, aquesta va iniciar-se l'any 1432, amb la construcció de la Capella Sant Jordi sobre la casa que havia estat de Micer P. Paschal, prèviament enderrocada. Nombroses van ser les cases adquirides, però sols farem referència a les que possiblement van estar situades en l'àrea on s'han efectuat els presents treballs.

Per la part de tramuntana, sabem que l'edifici original limitava amb la casa d'Esteve Satorre. L'any 1417, els diputats decidiren pagar-li part de les despeses que li havia ocasionat la construcció d'una paret mitgera entre les dues cases. El document especifica que la paret començava a l'entrada del carrer de la Seu (l'actual carrer del Bisbe) i acabava a mig porxo de la casa de la Diputació. Encara que no ens diu ni quina era la superfície que ocupava ni les seves demás afrontacions, sembla ser que ocupava part del que després va ser el primer tram del Pati dels Tarongers.

Desconeixem exactament en quin moment la casa d'Esteve Satorre va passar a ser propietat de la Diputació; deuria ser, però, entre el 1426, any en que es va fer una obertura en la paret mitgera per a donar llum a l'arxiu dels comptes, i el 1532, moment en que va iniciar-se el terraplenament dels horts i patis de totes les cases adquirides, per tal d'iniciar la construcció del primer tram del pati.

L'any 1525 es va comprar una casa al frare Francesc Rexach i el 1533 es va enderrocar la comprada al notari Llobart. També en desconeixem la seva situació exacta, però el coneixement de quines han estat les successives etapes constructives que ha conegut el Palau, ens permet creure que allà on s'havia aixecat la casa del frare Francesc Rexach és on van construir-se,

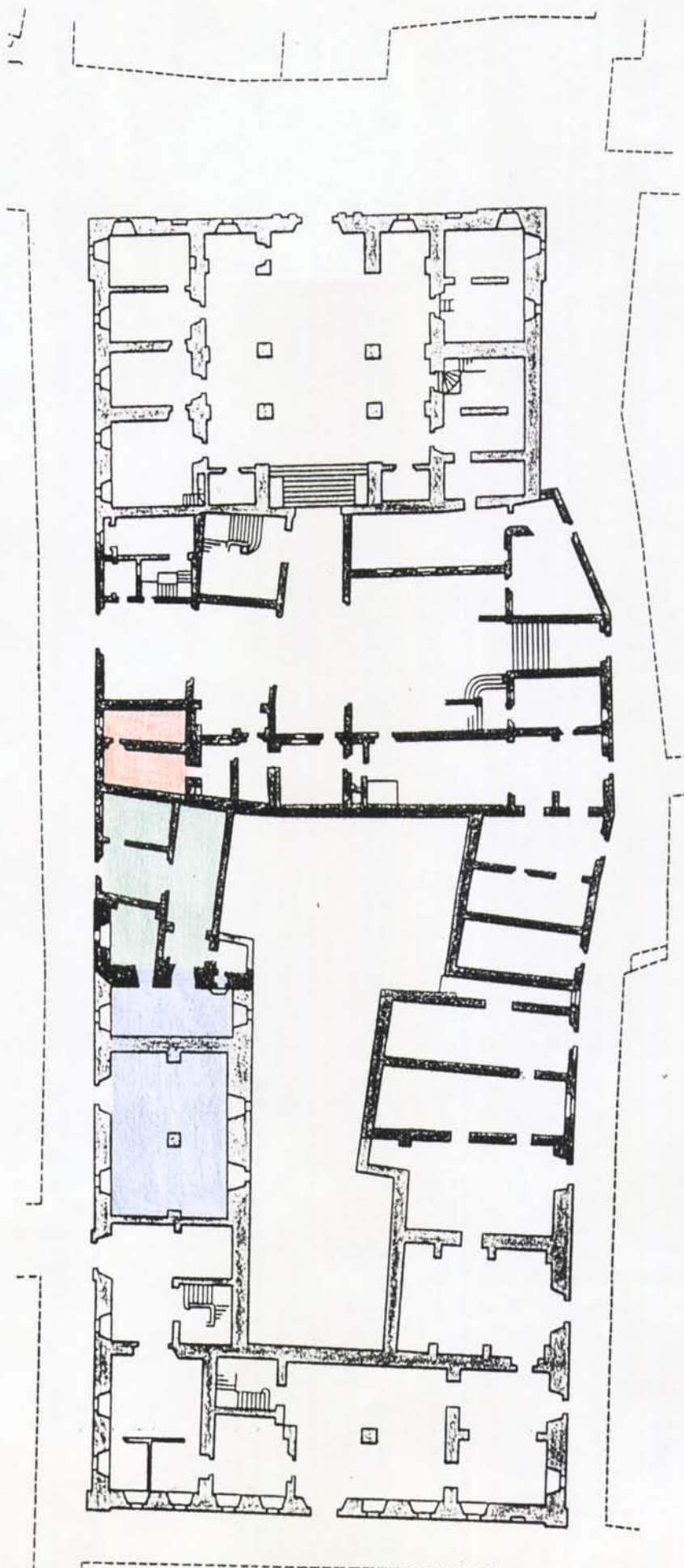
L'any 1526, les actuals dependències de la Cambra Daurada, sales annexes i els seus baixos, obra que dona al carrer de Sant Honorat.




Per altra banda, en l'espai de la casa comprada al notari Llombart deuria aixecar-se el cos d'edifici construït entre el 1540 i el 1550, que donava a l'actual carrer del Bisbe. A més, sabem que en els seus baixos s'hi van fer les dependències pels porters, fet que corrobora que devia estar situada en una àrea que llindava amb un carrer.

L'any 1546, el primer tram del Pati dels Tarongers limitava pel nord amb la casa del canonge Joan Sellers, que estava habitada per Miquel Coll, canonge de la Seu de Barcelona, doncs en el mes de setembre s'inicià l'obra de fer una paret mitgera entre les dues cases. El 1590, la Diputació en comprà part de l'hort, però no és fins el setembre de 1620 que va comprar al Capítol de la Seu de Barcelona totes les cases situades en l'àmbit i en els límits de la Diputació "... en la part del carrer de la dita Deputació que va de la Seu a Sant Jaume".

Totes aquestes dades històriques fins ara explicades ens mostren que les sales objecte de l'actual intervenció arqueològica no han estat construïdes en el mateix moment. La sala A és de la primera meitat del segle XVI, mentre que la B i la C van ser construïdes entre 1600 i 1630.

De l'estudi de la planimetria diversa que coneixem d'aquesta zona del Palau, es pot concloure que aquestes sales, al llarg del temps, han sofert actuacions de reformes, però no sabem en quin moment històric es van fer i si van arribar a afectar al seu subsòl.



-  casa del canonge Coll
-  casa d'Esteve Satorra
-  casa del notari Llobart

EL SEGUIMENT ARQUEOLÒGIC

Donat el caràcter històrico-cultural de l'edifici i del subsòl urbà on es localitza, s'ha procurat fer compatibles el respecte a aquests valors i els treballs de la fase d'enderroc, fent un seguiment arqueològic de tot el procés de l'actuació.

S'ha inspeccionat el repicat de les parets i de les voltes per a detectar qualsevol dada que pugui donar informació sobre possibles reformes d'aquestes sales en èpoques anteriors.

S'ha fet un rigurós control, a peu d'obra, de l'aixecament dels paviments i del rebaix del subsòl, recollint el material arqueològic i aturant l'extracció de terres quan es topava amb alguna estructura, per tal de procedir a la seva neteja i delimitació.

El rebaix s'ha efectuat, en les dues sales petites, manualment a pic i pala, mentre que en la sala gran s'ha fet amb una màquina retro-excavadora, la qual cosa ha permès l'extracció d'un gran volum de terres amb el mínim de temps.

Donat el poc personal disponible per a fer el seguiment, doncs sols es comptava amb un arqueòleg, el criteri que s'ha seguit ha estat el de documentar totes les estructures d'interès arqueològic per mitjà de dibuixos i de fotografies. En els casos en que aquestes estructures han aparegut relacionades amb d'altres de més modernes, com ara clavegueres, fonaments, etc..., també les hem documentades, doncs considerem important conèixer la dinàmica de la sobreposició i la interrelació entre les estructures antigues i les modernes.

Per la mateixa raó de manca de personal disponible, ha estat impossible garbellar la terra; per tant, tots els materials recollits, majoritàriament ceràmics, s'han localitzat escorcollant les terres després de la seva extracció.

Cal remarcar que el descobriment de les restes que més endavant descriurem no s'ha fet per mitjà d'una excavació arqueològica, per tant no tenen cap referència estratigràfica, al igual que el material ceràmic.

SALA A

Es tracta d'una sala trapezoidal d'uns 15 m² de superfície.

En total s'han rebaixat 35 cm. respecte del paviment original.

En primer lloc es va extreure el parquet, d'1 cm. de gruix, i la seva preparació, una base de 10 cm. feta de ciment ràpid barrejat amb cairons i pedra negra trossejada que sostenien les guies de fusta on anava clavetejat el parquet.

Al tenir tota la superfície de la sala al descobert ja s'apreciaven les restes de diverses estructures.

Una caixa de secció rectangular, feta de totxos massissos, travessava la sala per la meitat; va ser construïda modernament per tal de protegir un tub de plom cobert de cables. En alguns punts, s'assenta damunt d'altres estructures antigues, ja amortitzades en el moment de la seva construcció.

La resta de les estructures aparegudes són murs de diversa factura.

N'hi ha dos que s'uneixen en angle recte tancant un espai quadrat, de 80 cm. x 80 cm., en que els altres dos costats són les dues sabates de fonamentació de les parets de l'habitació. Aquests dos murs estan construïts amb maons massissos units amb morter de calç, donant-los-hi un aspecte molt blanquinós. L'estrat que farcia l'àrea delimitada pels murs presentava nombroses restes constructives: teula àrab i plana, maons, restes de morterada i pedres irregularment tallades.

Els tres altres murs apareguts tenen una mateixa tipologia constructiva -pedra irregularment tallada i col·locada en sec (almenys no s'aprecien restes visibles de morter)-. Un dels paraments presenta una certa curvatura, mentre que els altres dos són rectes. Dos d'aquests murs van ser lleugerament retallats en el moment de construir la caixa de maons moderna.

No s'aprecia cap relació lògica entre aquestes estructures, però cal tenir present que disposem de molta poca superfície descoberta per a poder entendre la seva disposició en planta.

Aquestes estructures estan terraplenades per un estrat de color marró fosc, de consistència bastant tova, format per arena barrejada amb restes constructives diverses, com ara cascots de pedra sense forma, totxanes i restes ceràmics. Sembla un estrat de farciment amb restes d'estructures arquitectòniques ja amortitzades.

Al aixecar el paviment del petit corredor que uneix aquesta sala amb la B van aparèixer, directament i en tota l'extensió de la seva superfície, les restes d'un mur que té la mateixa execució tècnica que les parets de la sala. Això ens indica que aquesta obertura no és original sino que va obrir-se posteriorment, en un temps que ens és impossible determinar.

Aquest fet ens ha quedat confirmat durant el control del repicat de les parets, doncs en la paret on s'entregaria el mur reventat encara s'aprecia una lleugera traça de la seva existència.

Totes les restes ceràmiques localitzades són d'època medieval: ceràmica comú vidriada i sense vidriar, ceràmica gris, blau-catalana, verd i manganès, etc...

SALA B

Es una sala rectangular que medeix 10,30 m. x 3,80 m.

En total s'han rebaixat 35 cm. respecte del paviment original.

El resultat en quant a la troballa de restes arqueològiques, tant pel que fa a les restes materials com a les estructurals, ha estat totalment negatiu.

Un cop aixecat el parquet, d'1 cm. de gruix, i la seva solera, exactament la mateixa que la localitzada en la sala A, va aparèixer un estrat de grava, codolada i arena de gra molt gruixut, segurament provinent d'alguna platja, doncs estava molt rentada i contenia nombroses restes d'origen marí.

Les poques restes ceràmiques localitzades tenen les vores molt rodades i erosionades, fet que fa pensar que deuen provenir del lloc d'on es va extreure la grava.

Aquest estrat sols està solcat per una caixa de secció rectangular que servia de protecció a uns cables, la mateixa que anteriorment havíem localitzat a la sala A, i per un desguàs, ambdues estructures d'època moderna.

Del repicat de les parets no hi ha cap dada destacable.

SALA C

És una sala sensiblement rectangular, d'aproximadament 130 m² de superfície, amb un pilar central i dues pilastres adossades.

En primer lloc es va procedir al repicat de les parets fins deixar-les sense el seu revestiment i deixant a la vista nombroses cicatrius de diverses reformes. Per fer la descripció més entenedora donarem a cada paret un número.

La paret I està formada per dos panys que estan separats per una pilastreta; en el que queda més proper al c/ del Bisbe hi havia una porta d'un metre d'amplada que s'ha ampliat fins a tenir-ne dos, per tal de permetre l'entrada de la màquina retro-excavadora. En el pany que queda a la seva esquerra, hi ha una porta en forma d'arc cegada amb totxos disposats com un envà, i un arc de descàrrega que està desplaçat respecte la porta, per lo que no els podem relacionar. L'espai inferior a l'arc de descàrrega està reblert amb un parament també de totxos, però disposats en aparell de llarg o de pla; és a dir, col.locats en el seu sentit longitudinal.

La paret II és la que llinda amb el Pati dels Tarongers; dues finestres altes, que donen al nivell del terra del pati, il.luminen la sala. És la que presenta més senyals de remocions. També podem diferenciar dos panys de paret, encara que no hi ha cap element estructural que els separi; el de la dreta presenta, a nivell del paviment original, un seguit de tres arcs de descàrrega tangents entre sí en els seus extrems. En el moment de fer el rebaix del subsòl, del que en parlarem més endavant, vàrem poder apreciar que els extrems d'aquests arcs coincidien exactament amb la presència d'un mur. El pany de l'esquerre presenta una gran obertura quadrada, d'1,70 metres de llum, la meitat de la qual està cegada per un parament de totxos disposats com en un envà, mentre que l'altra meitat té una porta metàl·lica. Aquesta obertura dona a un recinte per on hi passen els tubs de la calefacció; té una profunditat aproximada respecte el paviment original de la sala d'uns 2,5 metres i una llum d'1,70 metres.

En la paret III hi ha una pilastra que la separa en dos panys. El de la dreta no presenta cap empremta remarcable; en aquesta fase d'enderroc s'ha fet una obertura per a encaixar-hi una sèrie de tubs. El parament esquerre té el pas de la porta de comunicació amb la sala B; per necessitats de funcionalitat, se'n ha obert una altra d'1 metre d'amplada.

La paret IV és la de la façana del carrer del Bisbe i, per tant, és la que té més gruix de totes. Té dues finestres que donen al carrer, obertes en l'espai delimitat per dos grans arcs rebaixats en el mur. De l'examen de l'arc situat a la dreta es desprèn que originàriament havia estat una gran portada que, en un moment indeterminat, es va tapiar amb un envà fet de totxos disposats al llarg i es va construir la finestra. Per la banda que dona al carrer, ocularment també pot apreciar-se que aquesta finestra està construïda de forma diferent a la del costat, oberta en l'època de la construcció d'aquesta part de l'edifici.

Després d'aixecar el paviment i la seva solera es va procedir a l'extracció de terres. En total s'han rebaixat uns 70 cm., que era la cota necessària per a assolir l'objectiu previst d'aconseguir més espai per a l'arxiu.

Tot el procés de rebaix s'ha efectuat amb una màquina retro-excavadora.

Han aparegut diverses estructures de diversa època. Per fer l'explicació més entenedora donarem a cada una d'elles un número.

Nº 1. És el desguàs que condueix l'aigua del Pati dels Tarongers i dels terrats d'aquest cos d'edifici cap a la claveguera principal que circula sota el carrer del Bisbe. Travessa tota la sala, tallant en alguns punts estructures més antigues. Està construïda amb totxos massissos formant una caixa rectangular de 35 cm. d'amplada i d'uns 20 cm. de profunditat. És de construcció bastant moderna i actualment encara està en funcionament.

Nº 2 i 3. Són dues grans voltes d'obra de pedra que suporten els dos panys de la paret III. Els dos presenten paraments constructius adossats, alguns dels quals semblen arrencades de murs. Per a donar-los una interpretació adequada, caldria excavar en extensió tota la zona; malgrat són la fonamentació del mur III, possiblement aprofitessin estruc-

tures pertanyents a alguna edificació anterior. Per tant, no serien arcs construïts originàriament per a fonamentar.

Nº 4. És una estructura formada per tres murs que s'uneixen en angle recte, delimitant un espai rectangular d'1,20 metres x 95 cm., en que el quart costat és la mateixa paret III. Els tres murs estan construïts amb maons massissos, aixecats en forma d'envà, units i recoberts amb morter de calç que els dona una coloració blanquinosa. Desconeixem la seva profunditat. Suposem que originàriament era més llarg i que en el moment d'aixecar aquest cos d'edifici es va escapar, doncs sembla que la paret III talla dos d'aquests murs.

Nº 5. Aquest mur està fet amb pedres tallades irregularment i col·locades en sec, doncs almenys visualment no s'aprecien restes d'argamassa. Sols té dues filades d'alçada que s'assenten directament damunt del terra. En una de les seves bandes està tallat per l'estructura nº 1.

Nº 6 i 8. Són dos murs construïts amb pedra ben escairada encara que col·locades en sec. Presenten diverses filades d'alçada, però per a conèixer la seva alçada real es tindria que excavar tota l'habitació que aquests murs emmarquen. Estan adossats al mur II; malgrat no està clar si s'hi entreguen o si els talla, doncs al llarg de la paret II hi ha una sèrie de tubs de calefacció que impedeixen veure-ho clarament, ens inclinem a creure que ens trobem davant del segon cas. En el nº 8 s'hi assenten els extrems de dos dels arcs de descàrrega tangencials que hem descrit anteriorment.

Nº 7 i 9. Són murs fets amb pedra mal escairada i col·locada en sec, que presenten sols dues filades d'alçada, assentant-se directament damunt del sòl. Sembla que els dos s'entreguen al mur II, encara que no pot precisar-se clarament, doncs el pas d'uns tubs de calefacció impedeixen una bona visibilitat. Al seu damunt hi descansen els extrems dels arcs tangencials descrits anteriorment.

Nº 10. És el mur de tancament dels espais delimitats pels murs 6, 7, 8 i 9. Sembla que podria ser la continuació del nº 5, solcat pel desguàs. Està construït amb pedres irregularment tallades i col·locades en sec, però mentre que el 5 té sols dues filades aquest sembla que

en té més. De moment, és impossible de veure-ho doncs en la part més ben delimitada, la densitat i la proximitat de les estructures aparegudes no permeten un estudi del tema. Pel que fa a la zona de tancament amb els murs 8 i 9, més lliures d'estructures, presenta l'inconvenient de que les terres sols han estat remogudes per la màquina i no han estat extretes, impeding visualitzar el mur en alçada.

Nº 11. És un mur fet amb pedres irregularment tallades i col·locades en sec. Vist en planta, sembla que és la continuació del nº 7, però mentre aquest sols té dues filades el que ara ens ocupa en té més. Sembla que s'entrega a la paret IV i al mur nº 10, però no ho podem afirmar fins que aquest àmbit no s'hagi excavat i netejat totalment. Està tallat pels fonaments del pilar central de l'habitació. Se li entrega el mur nº 12.

Nº 12. És un mur fet amb pedres irregularment tallades i col·locades en sec. En desconeixem el número exacte de filades que té. Per una banda queda tallat pel desguàs, mentre que per l'altre s'entrega al mur nº 11.

Nº 13. És una estructura circular d'aproximadament un metre de diàmetre. Segurament deu tractar-se d'un pou. Està construït amb pedres ben escairades i unides amb argamassa. Desconeixem la seva profunditat, doncs la cota en que ha quedat la sala és massa alta. En una de les seves bandes presenta un regruïment fet amb pedres mal escairades.

Nº 14, 15 i 16. Són els murs de la sabata de fonamentació de les pilastres i del pilar central de la sala. Estan fets amb pedra regular unida amb argamassa. Aquestes sabates tenen la peculiaritat d'estar construïdes en forma d'esgraó.

Nº 17. És el mur de la sabata de fonamentació de les parets de la sala. Sols es conserva sencer en la I i en la IV; en la II no ho podem precisar, doncs el pas d'uns tubs de calefacció ens ho impedeixen visualitzar. En el mur III no apareix.

Nº 18. És un mur fet amb totxos col.locats en sec, que rebleix l'espai que queda entre la volta nº 3 i la paret IV.

Nº 19. Mur fet amb pedra petita i ben escairada, sembla que col.locada en sec. Es troba adossat al mur nº 10.

Materials

En el decurs d'aquests treballs, s'han localitzat majoritàriament restes ceràmics i de materials constructius, pertanyents a diferents períodes culturals.

Les d'època romana, en comparació a les trobades d'altra cronologia, apareixen en molt poca quantitat i en fragments molt petits, fet que fa impossible fer-se una idea de la forma de la peça. Es tracta de sigil.lades hispàniques, clares, ceràmica comú, africanes, i fragments de tegules, dòlies i d'opus signinum.

Les restes d'època medieval són les més nombroses i les més ben conservades. S'ha localitzat ceràmica de luxe de tres tipus: verd i manganès, reflexes metàl.lics i ceràmica blava, pròpies dels segles XIV al XVI; ceràmica grisa, pròpia d'una cronologia més antiga, des del segle XII fins els segles XIV i XV, i ceràmica envernissada de color blanquinòs, verd i de tó melat o marró, peces que a finals de l'edat mitjana van substituir la terrissa grisa i que van tenir una llarga pervivència.

També han aparegut restes ceràmics d'època moderna, dels segles XVII al XIX, i incíus algún fragment de rajola pròpia del nostre segle.

En quant les restes constructives, s'ha recuperat un gran nombre de pedres ben escairades i de boles d'argamassa, testimoni d'estructures enderrocades; també han aparegut alguns fragments de canalitzacions - algunes envernissades-, tòtxanes, cairons de paviment, etc...

Finalment, s'han localitzat dos morters fets d'una sola peça de pedra, un dels quals es conserva pràcticament sencer.

Donat que totes aquestes troballes no se les pot relacionar amb una seqüència estratigràfica - doncs no s'ha realitzat una excavació -, no podem donar-lis una cronologia exacta.

PLANIMETRIA

La relació dels plànols que s'adjunten és la que segueix:

1. Planta baixa del Palau a escala 1 : 100, dibuixat a inicis de segle per l'arquitecte J. Puig i Cadafalch, en motiu de les troballes de restes arquitectòniques en el decurs del rebaix del Pati dels Tarongers, obra iniciada l'any 1909.

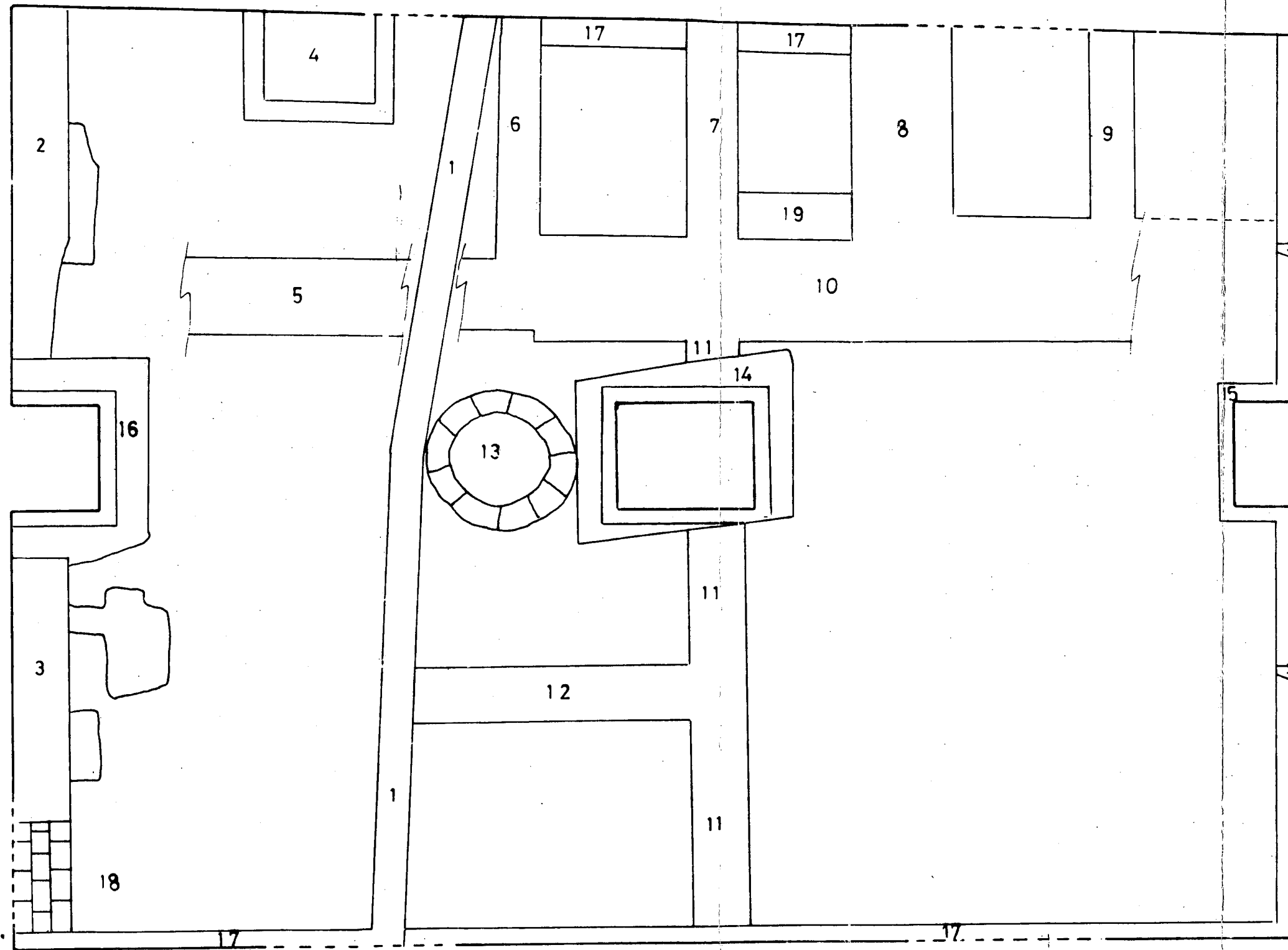
Les estructures doblement ratllades són les localitzades per en Puig i Cadafalch, mentre que les pintades en taronja són les aparegudes en la present actuació.

2. Planta de l'estat actual de la zona del Palau on s'han realitzat els treballs, a escala 1 : 50. S'hi han dibuixat les estructures aparegudes en la sala A i en la sala C.
3. Planta a escala 1 : 50, de les estructures aparegudes en l'arxiu o sala C.

Entre l'aixecament en planta del Palau atribuït a en Puig i Cadafalch i l'actual, del Servei Tècnic d'Arquitectura, s'aprecien algunes diferències en les mesures de les sales que ens ocupen. L'error està en els plànols antics i és atribuïble a la manca, en aquells temps, de mitjans tècnics tan precisos com els actuals.

Malgrat això, he optat per situar les estructures localitzades en la present actuació per tal de poder comparar-les amb les aparegudes durant el rebaix del Pati dels Tarongers, l'any 1909, per tal de poder apreciar si, en conjunt, mantenen alguna relació.

Cal tenir present però, que a causa de l'error abans mencionat, la situació de les estructures també pot ser errònia, encara que sols en alguns mil·límetres, ja que el plànol està fet a escala 1 : 100.



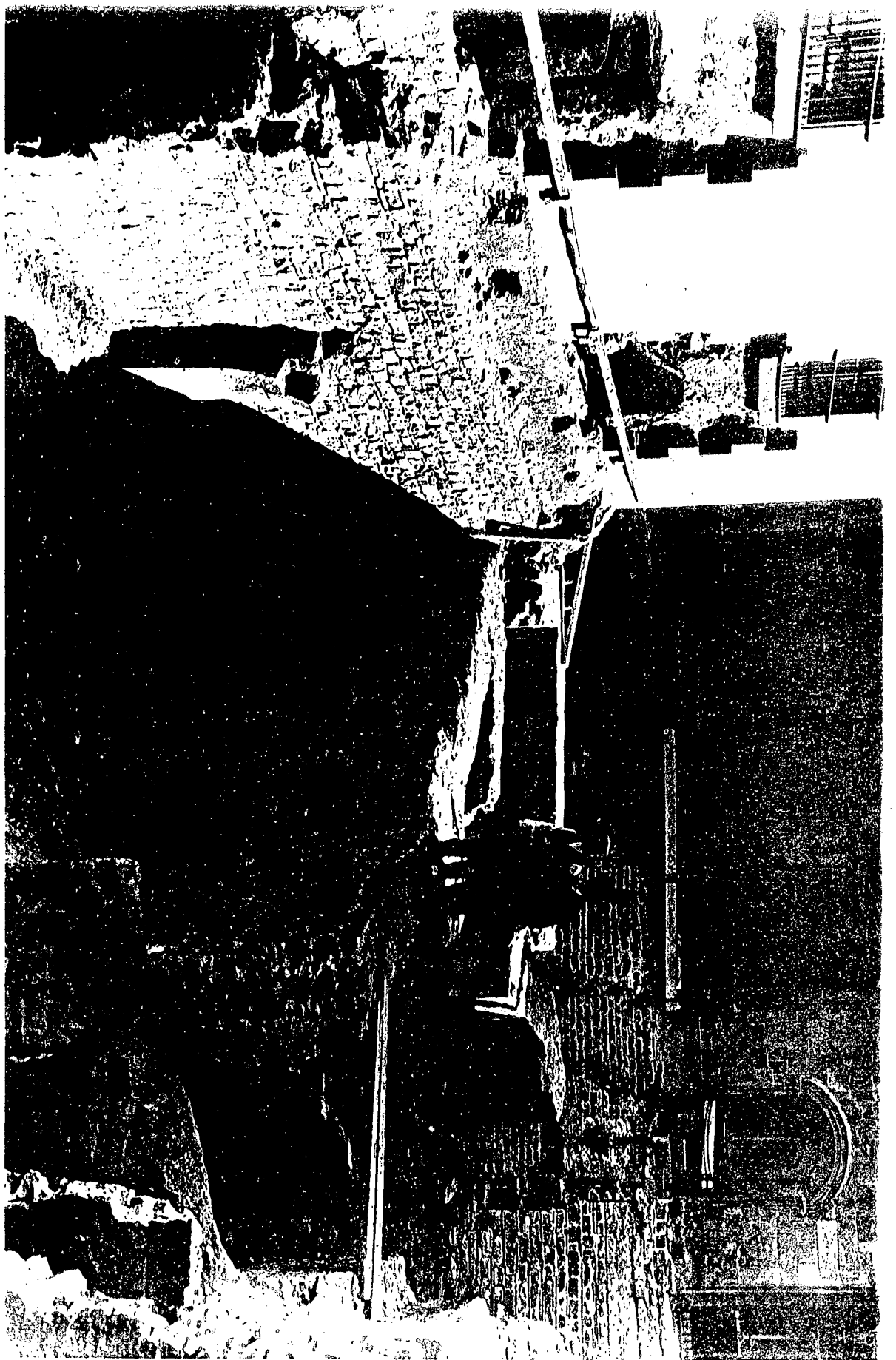
ARXIU 1 : 50

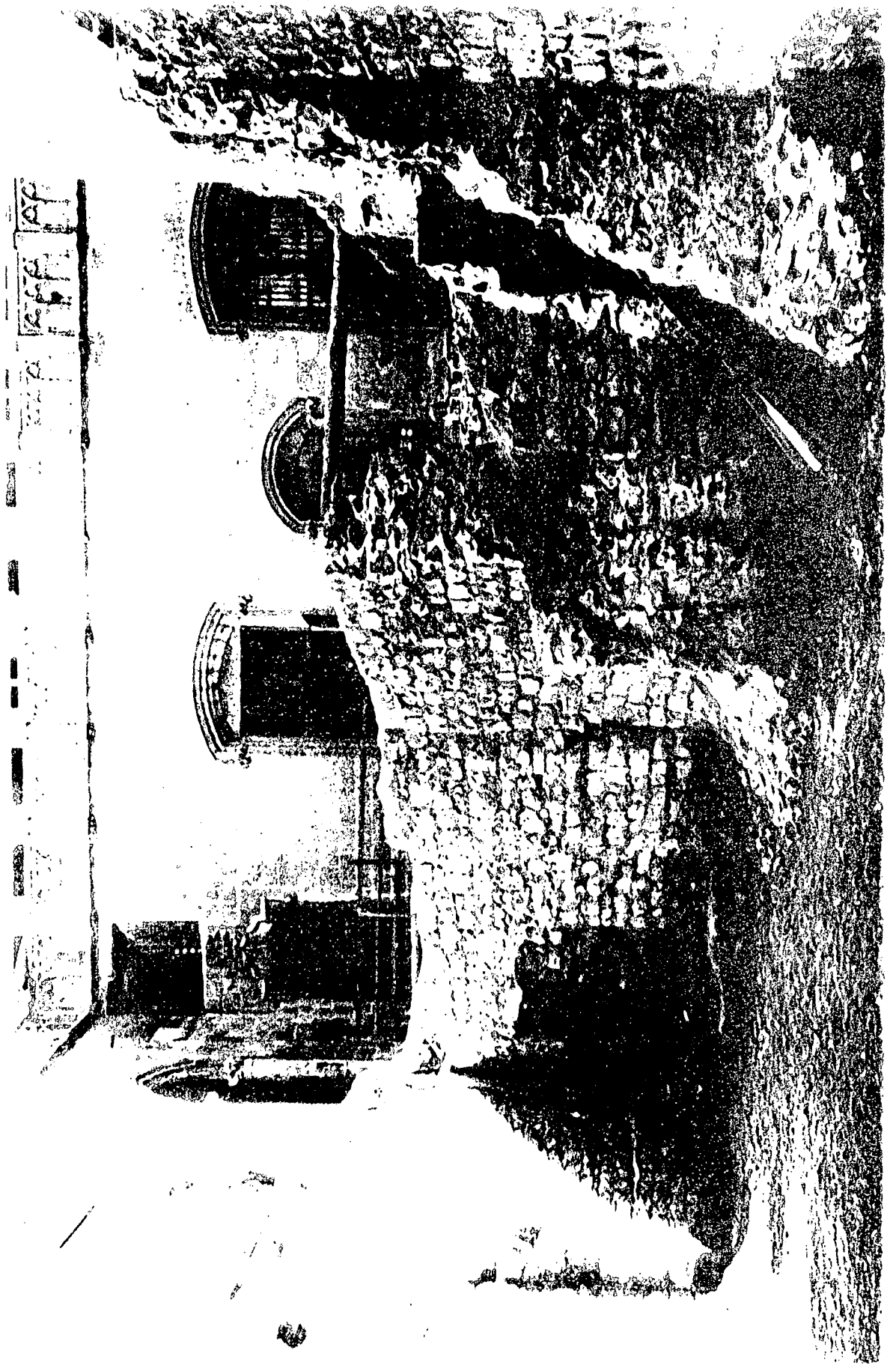
DOCUMENTACIÓ FOTOGRÀFICA

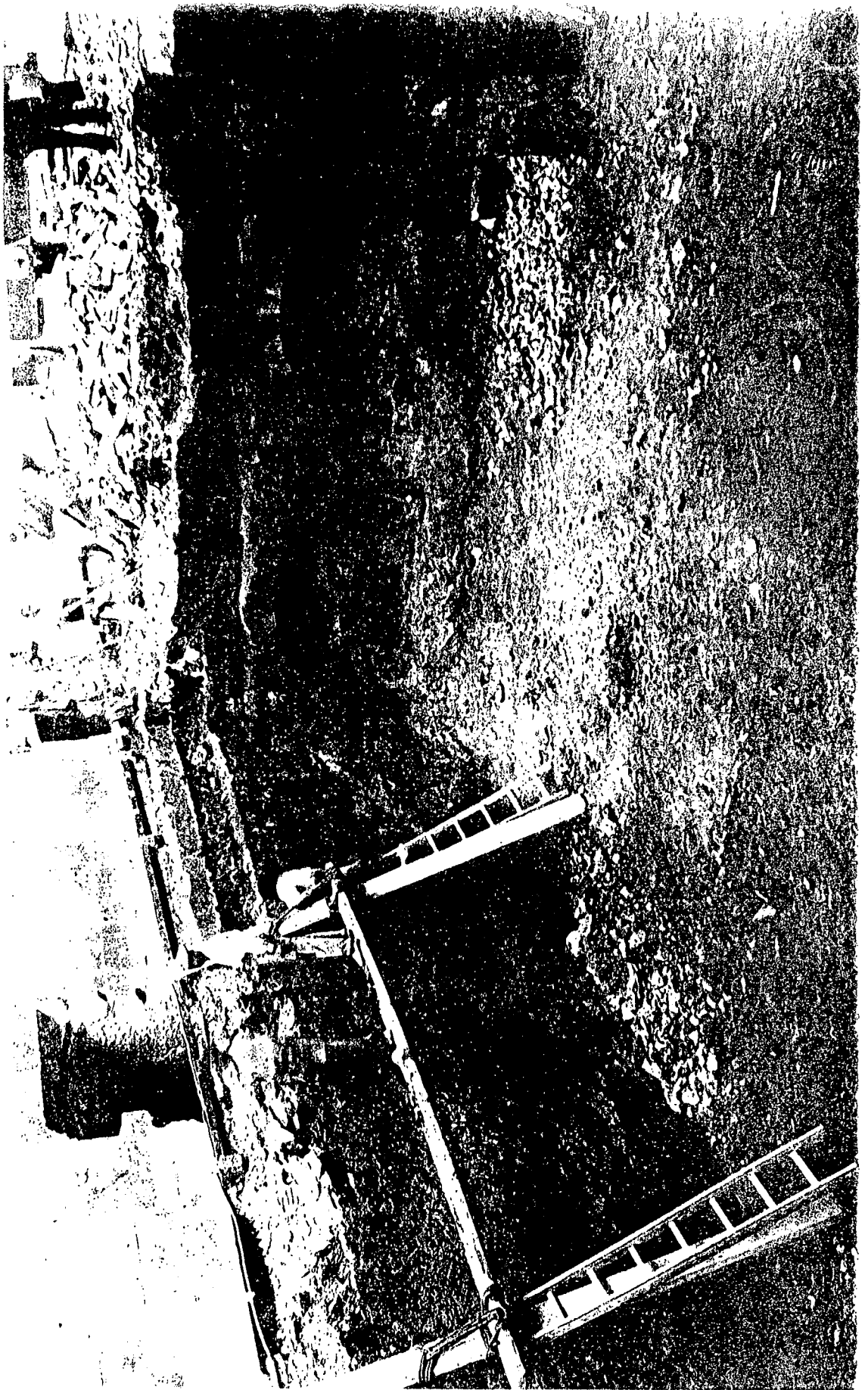
De les estructures antigues que van sortir durant el rebaix del Pati dels Tarongers, actuació que a principis d'aquest segle va dirigir l'arquitecte J. Puig i Cadafalch, hi ha també un reportatge fotogràfic que les documenta i que serveix de complement a la planimetria per tal de poder fer un estudi a fons.

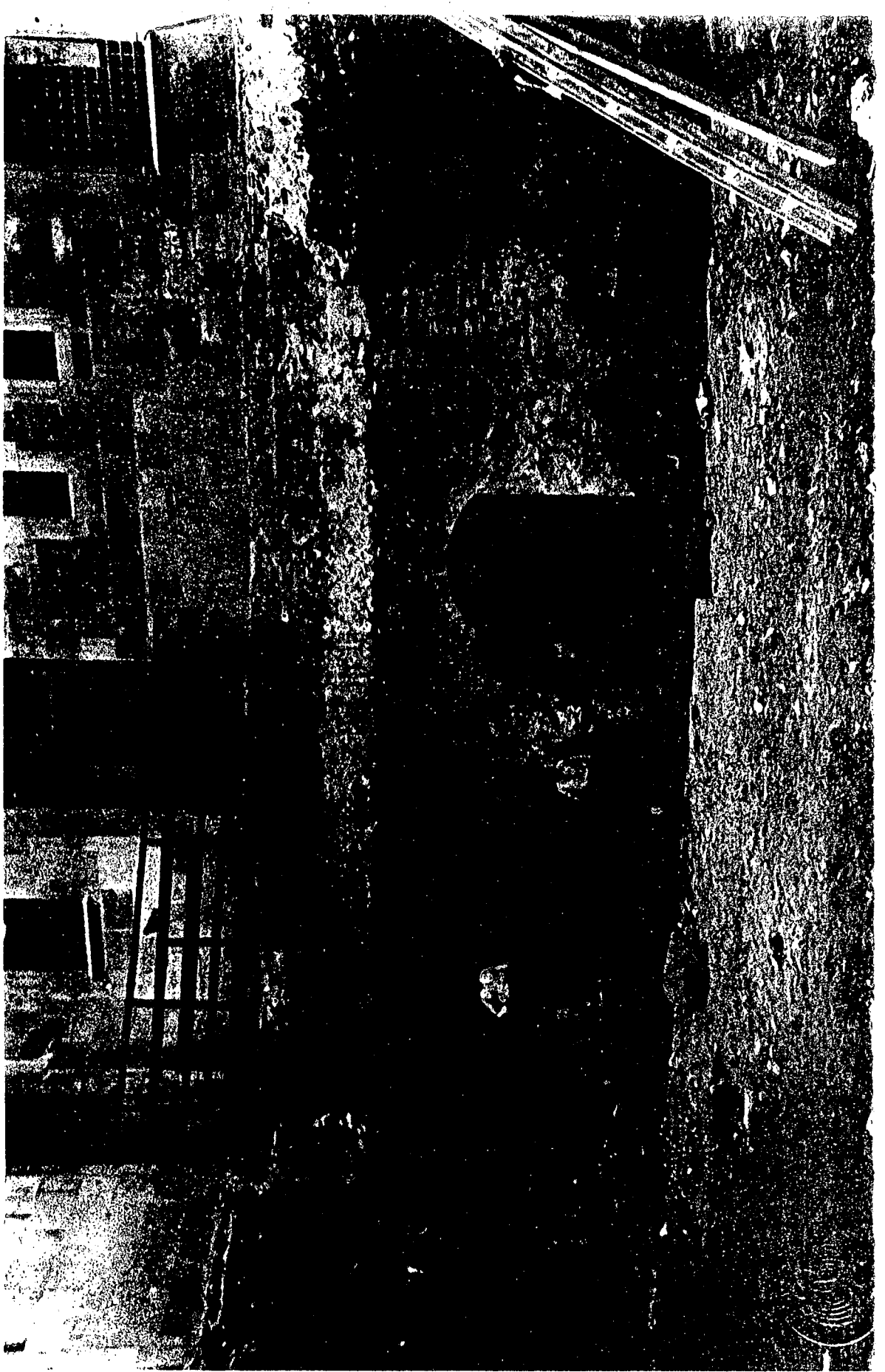
A continuació, adjuntem algunes fotocòpies d'aquestes fotografies.

Els originals es poden localitzar a l'Arxiu Mas, a l'arxiu fotogràfic del Servei de Patrimoni Arquitectònic de la Diputació de Barcelona i a l'arxiu fotogràfic de l'Institut Municipal d'Història de Barcelona.

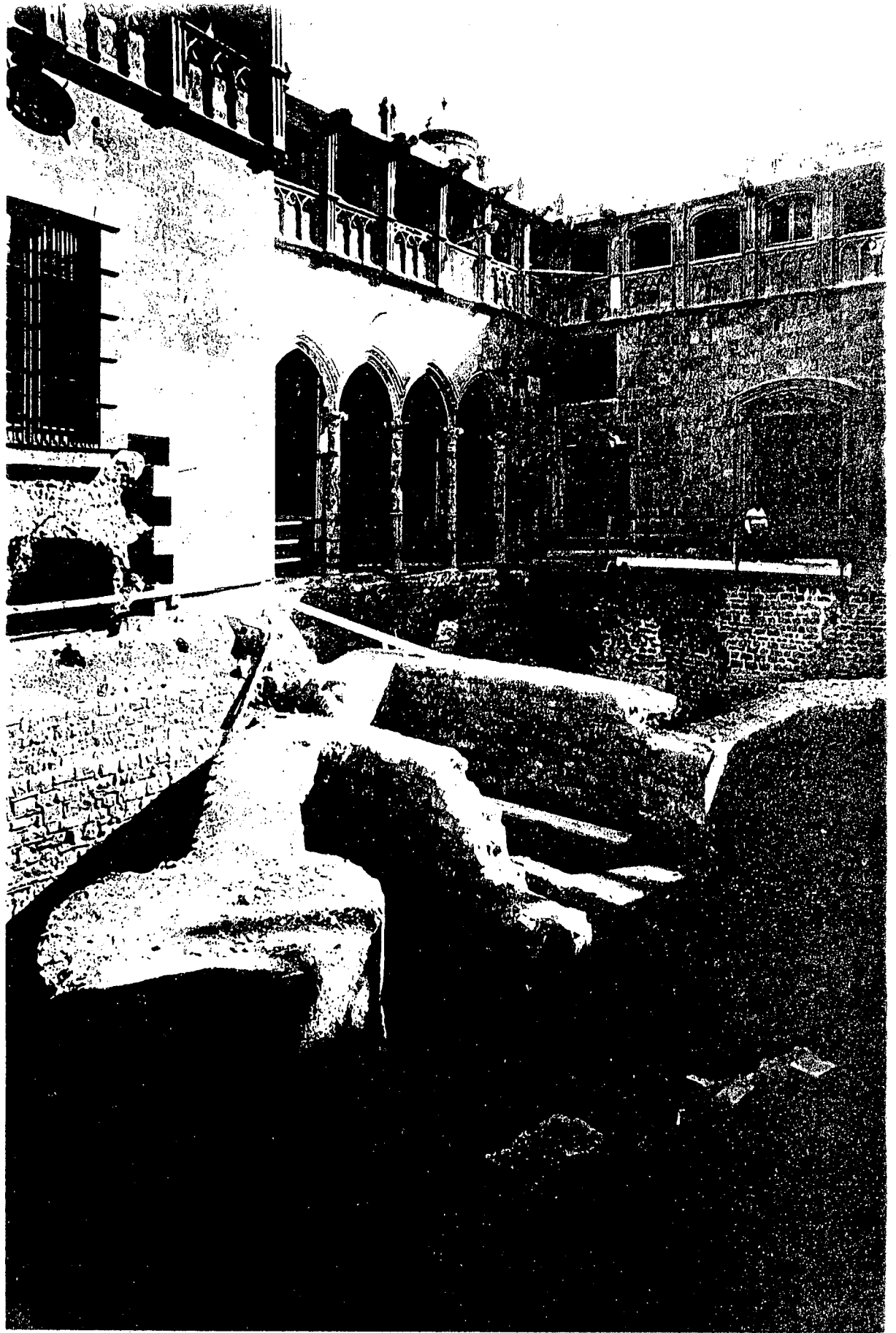


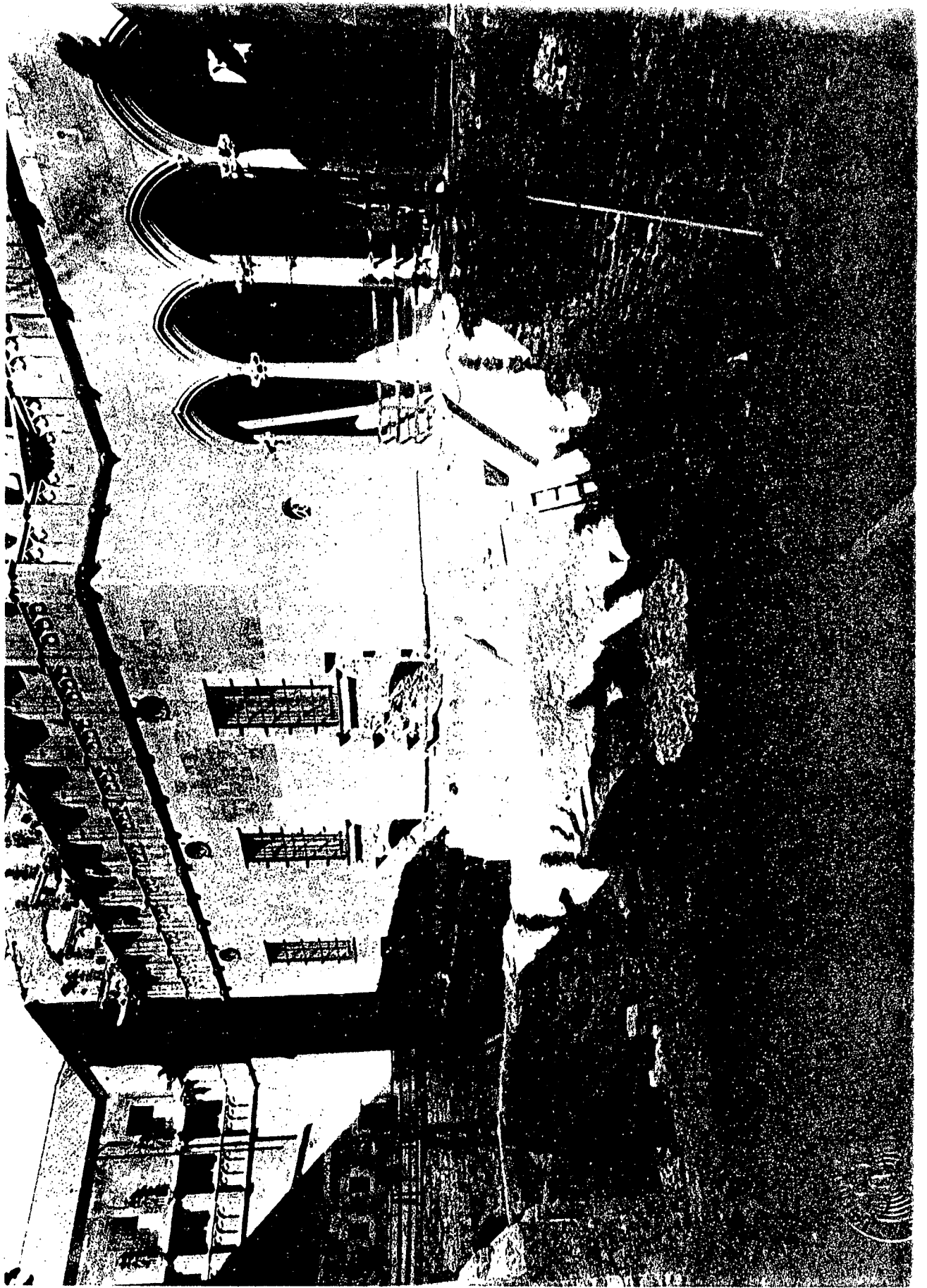














CONCLUSIONS

És difícil fer una interpretació correcte d'aquestes restes, ja que no s'han trobat en el decurs d'una excavació arqueològica.

És possible que tots els murs localitzats pertanyin a una mateixa època, malgrat que entre ells hi hagi diferències de factura tècnica. No s'ha de descartar que alguna d'aquestes estructures pertanyès a una construcció més antiga ja amortitzada i reaprofitada; aquest és el cas de les voltes trobades en la sala C (nº 2 i 3 del plànol nº 3).

Mentre que la resta de murs (a excepció dels nº 4 i 13) es modulen entre sí formant diferents habitacions, aquestes voltes no s'hi relacionen. Com ja s'ha dit, són la fonamentació dels dos panys de la paret III, però el fet de no haver trobat en cap altre punt del Palau aquest mateix sistema de cimentació de murs, és el que ens fa creure en la possibilitat de que siguin estructures antigues reaprofitades.

Aquesta possibilitat ja l'apuntava la investigadora Francesca Pallarès en el seu estudi "La topografia i els orígens de la Barcelona romana", considerant molt probable que les restes trobades a l'interior del Pati dels Tarongers fossin de l'alta edat mitja, però potser en part pertanyents a construccions més antigues i afectes al costat oest del fòrum.

Tal com s'observa en la planta (plànol nº 1), aquestes són les úniques estructures que sembla que tenen alguna relació amb una de les restes trobades en l'actuació d'en Puig i Cadafalch, l'any 1911; concretament, amb un inici de volta (veure foto nº 1). Totes les demés estructures arquitectòniques aparegudes no mantenen cap correspondència lògica. Malgrat això, considerem que les restes localitzades en el decurs de les diferents actuacions que han afectat el subsòl d'aquesta zona del Palau -és a dir, l'efectuada l'any 1911, la de 1987-1988 i l'actual- són totes contemporànies, possiblement aixecades en el segle XIII.

Les restes arqueològiques ens confirmen el que ja s'havia apuntat en els antecedents històrics: les sales A i C es van aixecar sobre les restes de diferents edificacions. Arqueològicament, les considerem pertanyents a diferents

cases pel fet de trobar-nos davant la duplicitat d'algunes estructures singulars, com són els pous -sencer en la sala C i conservat sols en part en la sala A- i les dues construccions fetes amb maons massissos units i recoberts amb morter de calç (nº 4 de la sala C), de les que en desconeixem la seva funcionalitat.

En conclusió, considerem que les estructures aparegudes en la sala A són restes de la casa que va ser del notari Llombart i que va ser enderrocada el 1533, mentre que les de la sala C són les de la casa que habitava el canonge Coll, part de la qual va ser comprada el 1590.

Bibliografia

AINAUD, GUDIOL, VERRIÉ (1947):

"Catálogo monumental de España. La ciudad de Barcelona".
Madrid 1947.

AINAUD (1988):

"El Palau de la Generalitat de Catalunya".
Barcelona 1988.

CIRICI (1985):

"Barcelona pam a pam".
Barcelona 1985.

GOMEZ CANTON (1969):

"La reconstrucción y restauración del Palacio Provincial" a
"San Jorge" nº 73, p. 7 a 23.
Barcelona 1969.

Llibres d'obres de la Generalitat. G-26/16, G-26/17 i G-26/18.
Arxiu de la Corona d'Aragó. Secció Generalitat.

PALLARÈS (1975):

"La topografía i els orígens de la Barcelona romana" a
"Cuadernos de Arqueología e Historia de la Ciudad", nº XVI, p. 5 a 48.
Barcelona 1975.

PUIG I CADAFALCH i MIRET I SANS (1911)

"El Palau de la Diputació del General de Catalunya" a
"Anuari de l'Institut d'Estudis Catalans", p. 385 a 480.
Barcelona 1911.

RUBIO Y CAMBRONERO (1950)

"La Deputació del General de Catalunya en los siglos XV y XVI", vol. II.
Barcelona 1950.

RUBIO Y CAMBRONERO (1952)

"El Palacio de la Excelentísima Diputación Provincial de Barcelona".
Barcelona 1952.

FOTOGRAFIES

Sala A

- 1 - Caixa de secció rectangular de totxos.
- 2 - Murs fets de maons massissos units amb morter de calç. S'uneixen en angle recte tancant un espai quadrat, de 80 cm x 80 cm. Els dos altres costats són les dues sabates de fonamentació de les parets de l'habitació.
- 3 - Id. anterior.
- 4 - Mur fet amb pedra irregularment tallada i col.locada en sec, que presenta una certa curvatura. Queda tallat per una banda per la caixa de totxos i per l'altra per la sabata de fonamentació d'una de les parets de la sala.
- 5 - Id. anterior.
- 6 - Id. anterior.
- 7 - Mur fet amb pedra irregularment tallada i col.locada en sec. Està tallat per una de les parets de la sala i per la caixa de totxos.
- 8 - Id. anterior.
- 9 - Id. anterior.
- 10- Petit mur fet amb pedres irregularment tallades i col.locades en sec, que es localitza entre la caixa de totxos i els murs que s'uneixen emmarcant un espai quadrat.
- 11- Mur que té la mateixa execució tècnica que les parets de la sala.
- 12- Traça d'on s'entregaria el mur rebentat per a obrir la porta, apreciable després del repicat de les parets.

Sala B

- 13- Extracció del parquet.
- 14- Solera on anava enganxat el parquet.
- 15- Extracció de la solera deixant al descobert l'estrat de graves, arqueològicament estèril.

Sala C

- 16- Paret I, pany dret. Porta d'aproximadament 2 m. oberta damunt l'anterior d'1m.
- 17- Paret I, pany esquerre. Porta en forma d'arc, cegada en època indeterminada.
- 18- Paret II, pany esquerre. Una de les dues finestres situades al nivell del terra del Pati dels Tarongers i la gran obertura quadrada, d'1,70 m. de llum.
- 19- Paret II, pany dret. Seguit de tres arcs de descàrrega tangents entre sí en els seus extrems.
- 20- Paret III, pany dret. Obertura feta en el decurs dels presents treballs per a passar-hi tubs i cables.
- 21- Paret III, pany esquerre. Porta original.
- 22- Paret III, pany esquerre. Porta original i porta nova.
- 23- Paret IV, pany dret i esquerre.
- 24- Paret IV, pany dret. Antiga portalada cegada i reutilitzada com a finestra en època indeterminada.
- 25- Id. anterior.
- 26- Id. anterior.
- 27- Paret IV, pany esquerre. Finestra.
- 28- Id. anterior.
- 29- La sala abans d'iniciar-se els treballs del rebaix.
- 30- Id. anterior.
- 31- Aixecament del paviment i de la solera amb la màquina excavadora.
- 32- Part de la sala amb el paviment extret, deixant a la vista els estrats arqueològics.
- 33- Id. anterior.

- 34- Rebaix i extracció dels estrats arqueològics per mitjà de la màquina excavadora,
- 35- Id. anterior.
- 36- Id. anterior.
- 37- Id. anterior.
- 38- Estructura núm. 1: desguàs.
- 39- Estructura núm. 2: volta de pedra.
- 40- Id. anterior.
- 41- Id. anterior. Detall del parament constructiu adossat.
- 42- Estructura núm. 3: volta de pedra.
- 43- Id. anterior, amb els paraments constructius adossats i annexes.
- 44- Id. anterior.
- 45- Id. anterior.
- 46- Id. anterior.
- 47- Id. anterior.
- 48- Id. anterior.
- 49- Id. anterior.
- 50- Id. anterior.
- 51- Estructura núm. 4 (sota la finestra i coincident pràcticament amb l'obertura quadrada de la paret II, pany esquerre): tres murs units en angle recte que delimiten un espai rectangular, construïts amb maons units amb argamassa.
- 52- Id. anterior.
- 53- Estructura núm. 5: mur fet amb pedres irregularment tallades i col·locades en sec.
- 54- Id. anterior.

- 55- Estructura núm. 6: mur fet amb pedres ben escairades i col.locades en sec.
- 56- Vista general dels murs 6, 7, 8, 9 i 10.
- 57- Id. anterior.
- 58- Vista general dels murs 7, 8, 9 i 10.
- 59- Mur núm. 7, que coincideix amb l'inici d'un dels arcs de la paret II.
- 60- Mur núm. 8, que coincideix amb la tangència de dos dels arcs de la paret II.
- 61- Id. anterior.
- 62- Mur núm. 9, que coincideix amb la tangència de dos dels arcs de la paret II.
- 63- Detall de la tangència de dos dels arcs de la paret II.
- 64- Estructura núm. 10: mur de tancament dels espais delimitats pels murs 6, 7, 8 i 9.
- 65- Id. anterior.
- 66- Id. anterior.
- 67- Estructura núm. 12: mur fet amb pedres irregularment tallades i col.locades en sec, que per una banda s'entrega al mur 11 i per l'altra està tallat pel desguàs.
- 68- Estructura núm. 11: mur de pedres irregularment tallades i col.locades en sec. Sembla que s'entrega a la banquetta de fonamentació de la paret IV i al mur núm. 10. Està tallat pels fonaments del pilar central de la habitació i s'entrega al mur núm. 12.
- 69- Id. anterior.
- 70- Estructura núm. 13: pou fet amb pedres ben escairades i unides amb argamassa.
- 71- Id. anterior.
- 72- Vista general del pou i de les estructures properes.